

LALNÛ ESTHERI

VÂNTLÂNG: Kan ințanpui tlâng t̄h̄n.

CHÂNGVAWN: “Ūnau angin inhmangaih tlâng t̄heuh rawh u,” (Hebrai 13:1, NIV).

Chhiâr T̄t̄r: Estheri 1; 2:1-20; *The SDA Bible Commentary*, vol. 3, pp. 468-471.

Thuchah: Pathian m̄t̄e chu an inngaihsak tawn t̄heuh t̄h̄n.

Zirlai Tum: Naupangte Chuan:

- Mi dangte ngaihsak an b̄nsan mai t̄t̄r a ni lo tih **hria a**,
- Mi dangte ngaihsak leh an chungangilneih **duhna neiin**,
- An chh̄ngte leh t̄h̄iante ngaihsak dân kawngte an zawn **phah ang**.

In n̄u leh p̄t̄e bulah awm theih loh laiin t̄u bulah nge in awm t̄hin? Etheri pawh hun rei tak chu a patea 'n a enkawl a ni.

ESTHERI, hmeichhe naupang hm̄l̄t̄ha tak mai chu Persia ramah a ch̄ng a. A n̄u leh p̄t̄en an thihsan hn̄u chuan a pat̄ea, Mordekaian a awmpui a. Mordekaia chuan Estheri chu mahni f̄a ang maia hmangaih, t̄ha takin a enkawl t̄h̄n a ni.

Estheri a lo tleir̄awl a, a lo nul̄a chhuak v̄e ta a. N̄u leh p̄t̄en f̄ate hn̄ena an zirt̄r t̄t̄r ang takin Mordekaia chuan thil a zirt̄r a. Mi ngilnei leh mi dangte t̄anpui ch̄ng t̄t̄r te, huaisen leh rinawm ni t̄urin a zirt̄r bawk a. Pathian hmangaih a, chibai b̄k t̄h̄n t̄urte pawhin a zirt̄r tho bawk. Anni hi Persia rama ch̄ng chu an ni n̄ain, Persia m̄i chu an ni chūng lo. Juda m̄i an ni a, chuv̄ang chuan Mordekaia chuan Estherin an m̄iten an biak t̄hin Pathian chu theihngilh lo t̄urin a duh bawk a ni.

Estheri a lo nul̄at hn̄u chuan, Persia ram lalber chuan a sipaite chu a nupui t̄t̄r, nula hm̄l̄t̄h̄a a zawnt̄r a. Ram chh̄nga nula hm̄l̄t̄h̄a t̄h̄ate chu lal inah an hrui kh̄awm t̄euh mai a. Ch̄ng nula



hmêlṭha zîng aṭang chuan lal ber chuan a nupui tûr, duh a thlang dâwn a. Chûng nula hmêlṭha zîngah chuan Estheri pawh a tel vê a.

Lal hmâa an inlan theih hmâin nula tinte chuan enkawl na bîk kum khat chhûng an dawng ṭheuh a. Chutiang hun chhûng zawng pawh chuan lal ina hmun ṭha takah an chêng a, enkawltu bîkte neiin, ṭha taka enkawl ṭheuh an ni. Estheri chu nula ngilnei leh chîk taka thil ngaihtuah ṭhîn a ni a. Chuvâng chuan chûng nulâte enkawltu ber ṭhianah chuan a ṭang a. Ani chuan duhsak takin enkawltu tûr nula dang pasarih lai a pê a; chaw ṭhâ leh chênna tûr hmun ṭha ber a pe a ni.

Mordekaia pawhin lal inah chuan hnâ a thawk vê bawk a. Chuvâng chuan nula hote chênna lam hnâi huanah te chuan a lêng thei a. Estheri dinhmun leh chanchinte pawh a hriat theih phah a.

A tâwpah chuan lal ber hnêna Estheri a inlan hun chu a lo thleng a. Lal ber chuan a lo duh a ngem le? Nula dang zawng zawngte âiin a lo ngaina bîk a ngem âw? Lalnû-ah a ṭantîr a ngem?

Chutiang chiah chuan lal chuan a lo ti chiah mai! Mordekaia khân ṭha takin a lo enkawl ṭhîn kha a ni a. Estheri chu a hmêlṭhâ ni mai lo vin, a ngilneiin, a duhawm êm êm a, chuvâng chuan lalber duhsakna a dawng ta a ni.

Lalber chuan Estheri chu lallukhum a khumtîr a, lalnûah a ṭantîr ta a ni. A hmingin ruâi ropui tak a ṭheh a. Ram pum tân sorkar chawlh a puâng a, lalnu thar hmingin thilpêk hlu tak takte a sem chhuak chur chur mai a ni.

Mordekaia khân khâ leh chen kha Estheri a lo enkawl tawh a. Lalnûa a ṭan hnû pawhin a la ngaihsak zui zêl a. Mordekaia leh Estheri-te hi Pathian chhûngzînga mîte an ni a. Pathian chhûng zînga mîte chuan inngaihsak hi an bânsan vê ngai lo.

Engtin nge mîte hnênah ngaihsakna i lantîr theih ang le? Thil in tih theih tûr chi hrang hrangte ngaihtuah tlâng teh u. In chhûng zînga mîte kha in ṭanpui thei a ngem? An tân in ṭawngṭaisak thei a ngem? Hlâte in saksak thei a ngem? A nih loh leh hlim takin in kuah thei a ngem? Vawiin hian in chhûng zînga mî in hmangaihna lantîr ang che u âw.

TÌH TÛR LEH SAWI TÛR

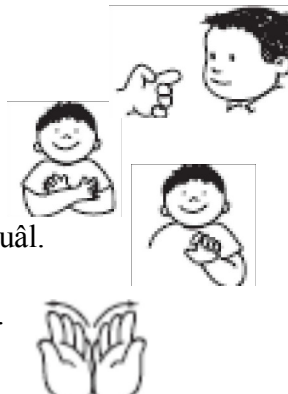
Sabbath Chàwnhû: Tûn kâr nî tinin, zirlai hi chhiar ho vin, chângvawn ennawn nân heta zaizir hi in ti ṭhîn dâwn nia:

Ûnau angin Naupangte kawh kuâl.

Inhmangaih. Âwma kut dah kawkalh.

tlâng theuh rawh u. Mi dangte kawh kuâl.

Hebrai 13:1. Kutpah thlawp a, kâu leh.



Sunday: Hla sak tûr: “We Are His Hands” (No. 37). In sak laiin a rem tûra kut bêng/ ke per ni se. Hriat lâwk lêm loh thil thâ eng emaw tak in chhông zînga mi tihsak tûrin in fâ chu tanpui ang che u.

Thàwhṭannî: Thla eng emawti chhông Estheri hmêlṭhat nâna enkawlna a dawn chungchâng kha sawi ula. Naupangte chu hmâi-hnawih emaw rimtui kah emaw in tihsak dâwn nia. Hmangaihna nêna mi dangte a en ṭhin avângin Estheri khân chhông lam mâwi leh duhawmna tak a nei tih hrih ang che.

Inzawh tûr: Engtin nge chhônglam mâwina chu in neih vê theih ang?

Thàwhlehnî: Ṭhenawm hnâia upa, ṭhian leh laichînte chungga ngaihsakna lantîr tûrin in fâ chu tanpui la. Tuâl lam emaw, in chhông lam hnâ emaw tihpui tîrin, an inbiakna thû chu lo ngaithlân, chutah lo kuah ang che. Lehkhabu, chanchinbute thlîrin, tûten emaw mi dang an tanpui lai thlâ/lem zawn hmuhpui ang che.



Nîlâinî: *Estheri 2:1-20* chhiar ho ula, a ṭul tân angin hrihfiâh sak ang che. **Inzawh tûr:** Estheri patêa kha tunge ni khâ? Engati nge lalber khân Estheri kha lalnû atân a thlan? Mi dangte nêna an Sabbath sikul lama STOP sign an siam kha mi dangte hnêna pe tûrin fuih la, chutah Mordekaia leh Estheri-te chanchin hrih ang che.



Nîngânî: Lalberin lalnû atana Estheri a thlan a, lallukhum a khumtîr ang tûra in ngaih lem lallukhum siampui la. Zirtâwp tlâi inkhâwm hun atân in dahṭha rih dâwn nia.

Zirtâwpnî: In chhôngkuain Bible thawnthû hi lemchanah hmang ula. Nimin lama lallukhum in siam kha hmang ṭangkai ngêi tawh ang che u. Tûn kêr chhônga in chhôngkuain hmangaihna in lantîr tlân dân tûr kawngte zia chhuak ula. Pathian chhôngte zînga mîte chungga hmangaihna leh ngaihsakna in lantîr fo theih nân Pathian tanpuina dîl ang che u.