

TUI KHÂ TUI TUIA SIAM

CHIBAIBÛKNA: Kan hnêna a awm avângin Pathian hnênah lâwmthu kan sawi thîn.

CHÂNGVAWN: “Ani chuan Nunna Tuikhurahte anni chu a hruai ang,” (Thupuan 7:17, NIV).

Chhiâr Tûr: Exodus 15:22-25; Thlahtubulte leh Zâwlneite, (2nd Edition, 2014), pp. 289-292.

Thuchah: Pathianin tui min pêk avângin lâwmthû kan sawi thîn.

Zirlai Tum: Naupangte Chuan:

- Pathianin tui thâ leh thianghlim in tûr nei tûrin a duhsak tih hria a,
- Pathianin an mamawhte a ngaihtuahsak zêl ang tih rinngamna neiin,
- Pathianin tui in tûr a pêk a chungah lâwmthû an sawi thîn ang.

*Tuihâlna i tawng tawh ngai em le? Tuihâl dang ro dang châr tak takna a ni em? Israelte khân an tuihâl êm vângah thi mai tûrah an inngai hman hiâl a ni.*

**I**SRAELTE kha Aigupta rama bâwih an nihna aţanga hruai chhuah leh, thlalêr hmunah pawh chhûm ding ropui tak hmanga hruai an nih avângin an hlim êm êm mai a.



Tuipui Sen a hruai kâi lâi te leh, thlalêra a hruai luh laite khân an zui zêl a. Mahse thlalêr hmunah ni thum lai an kal tâk hnû chuan, Israelte chuan Aigupta ram aţanga an tui pâi zawng zawngte chu an in zo vek tawh a, tui in tûr dang an hmu leh mai tawh sî lo a ni. Naupang hote chu an tuihâl a. Puitling lamte pawh a tuihâl vê tho bawk a. Israel mî zawng zawngte chu an tuihâl êm êm vek tawh mai a ni.

Chhûm ding chuan Mara an tih hmun lamah a hruai zêl a. Chûng lai thlalêr hmun vêlah chuan Mosian kum 40 vêl lai berâmte a lo vêng tawh thîn a, chûnglai hmun vêl chu a hre Chiang fû a ni. Ani chuan Mara hmunah tui a awm tih chu a hria

a; mahse, chuta tui chu a khâ a, chuvâng chuan mipuiten an in thei meuh lo ang tih a hria a ni. Dik tak chuan ‘Mara’ tih chu ‘khâ’ tihna a ni a. Eng emaw châng chuan thil khâ hi a tui vak lo.

Mahse mipuite chuan tui kha chungchâng chu an hre vê sî lo va, tui awmna an hmuh chuan an hlim hlê a. “Tui, tui, tui! Hmalamah tui a awm!” tiin an âu chiâm chiâm pawh a ni mai thei e.

Thenkhat chu tui awmna lamah an tlân nghâl ruih ruih a, mahse an han in chhin chuan a tui lo êm êm a, a kha hluk mai a ni. Phunnâwiin, Mosia chu an sawisêl ãan ta mai a.

Mosia erawh chuan Pathianin a la kalsan lo tih a hria a. Pathianin an mamawhnate a la ngaihtuhsak zêl dâwn tih pawh a hre bawk a. Tichuan Mosia chu Pathian hnênah a ãawngtai a, ãanpui a dîl a, Pathian chuan Mosia hnênah thil tih tûr a hrih a. Thing zawng a, chû thing chu tuia paih lût tûrin a hrih a. Chutiang chuan Mosian a ti a, tui chu a lo tui ta mai a ni.

Mipuite chu tui awmna lamah chuan an tlân khâwm leh sung sung a. Tûnah chuan an beidawng tawh lo, tui ti takin an in khawlh khawlh mai a ni. Naupang te, puitling te, leh an rante pawh chuan tuihâl reh rawih khawpin an in a. An mamawhna phuhrûksak tûrin Pathianin thilmak a tihsak a, thlalêr tui awm lohna hmunah pawh tui tui tak a pe mai a ni. Pathian enkawl leh ngaihsakna chungah chuan lâwmthu sâwiin, an fak a.

Pathian chuan hmânlai Israelte hnêna a tihsak ang khân, keini pawh kan mamawhte min pê a. Tui thianghlim te min pêk bâkah, boruak thianghlim hîp tûr te, chaw-ei tûrte min pe zêl a ni. Min enkawl tûrin chhôngkua leh ãhiante pawh min pe bawk a. Kan duh zawng zawng chu kan nei vek kher lo vang a; mahse, kan hrisêl leh chakna tûra kan mamawh chu min pe zêl dâwn a ni. Kan mamawhte min phuhrûksak zêl avângin Pathian hnênah lâwmthû kan sawi ãhîn dâwn nia.

### TÌH TÛR LEH SAWI TÛR

**Sabbath Châwnhû:** Tûn kêr nî tinin, zirlai hi chhiar ho vin, chângvawn ennawn nân heta zaizir hi in ti ãhîn dâwn nia:

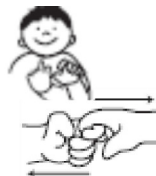
**Ani chuan** .....Chunglam kêwk la.



**Nunna tuikhurahte** . . . . .Nova tui in angin tî la



**anni chu** . . . . .Mi dangte kêwkin, mahni inkêwk leh la.



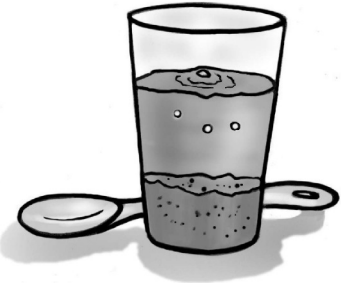
**a hruai ang** . . . . . Kut insuihin, dinglamin veilam hnûk la.

**Thupuan 7:17** . . . . . Kut pah pahnih thlawp a, kêu leh.



**Sunday:** In fâte chu Sabbath Sikula chi bag emaw ‘Taksâa Tui Awm’ lem emaw an siam kha mi dangte hnêna pe tûrin fuih ula, chutah Israelten tui an tlâkchham thû kha i hrih dâwn nia. An taksa rihna a chanvê âia tam mah chu tui hlîr a ni tihte hrih la. Thlâi chîn/phun tûr pahnih emaw pêin, pakhat chu tuiin châwm/leih tûr ula. Tuia châwm loh zâwk chu engtin nge a awm ang tih zâwt ula. Chutiang chuan Nilâinî thlengin tih zawmtîr zêl ang che u.

**Thàwhṭannî:** Sawi tûr: Kan mamawh min pêk avânga a hnêna lâwmthû kan sawi hian Pathian chibai kan bûk a ni. In fâte hnênah chuan thil al eng emaw pê ula. Chutah tui thianghlim in tûr pê ang che u. Tui thianghlim avângin Isuâ hnênah lâwmthû sawi ula. Thlâi tui in leih ṭhin zâwk chauh kha leih zui zêl ang che u.



**Thàwhlehnî:** Chhiar ho tûr: *Exodus 15:22-25*. **Inzawh tûr:** Engati nge mipuite an phun a, an sawisêl vêl? Pathianin tui tui tak a pêk tâk khân mipuiten eng nge an tih? Tui thianghlim kan neih avângin tûnah Pathian hnênah lâwm thû i sawi nghâl ang u. Thlâi tui in leih ṭhin kha leih zui zêl ang che u.



**Nîlâinî:** In fâte hnên a tui in tûr in pêkin, an chângvawn sawitîr nghâl ang che u. **Inzawh tûr:** In taksa tân nî tin tui no eng zât nge in mamawh? (No ruk) In fâ chu no-ah tui chhûn khahtîr ula. **Inzawh tûr:** Heti zât lek tûr em ni? No ruk dah khahtîrin, chhiar tîr ang che u. Sawi tûr: Hawh u, thlâi pahnih kha i en tawh ang u le. Engtin nge an awm? (Pakhat zâwk chu a uâi sel mai a; pakhat zâwk chu a nung ṭha hlê mai!) A uâi zâwk khân eng nge a mamawh? An pahnih chuan tui leihtîr ang che u.

**Níngānî:** In in lama tui in hman ṭangkai dân kawng hrang hrang ziak chhuak ula. Tui hmanga an infiam pawh phalsak teh u. Pathianin in mamawh a phuhrûksak che u chungchâng hrilh ula, chutah chutiang avâng chuan lâwmthû sawi ang che u.

**Zìrtâwpnî:** In chhûngkaw worship-naah Bible thawnthû hi lemchanah hmang ang che u. (Tuia chî thlâkin tikha teh u. Fiantêah tui tlêm dahin chî han phul teh u, tichuan eng nge a an hriat nân in liâk sap sap dâwn nia.) Thil in tûr in duhzâwng sawi liâm liâm teh u. In tûr ṭhâ min pêk ṭhin avângin Pathian hnênah lâwmthû sawi ang che u. Hla sak tûr: “God Is So Good” (*No. 5*).